

# BellCon

**cashsystem**  
INTERELEKTRONIK

1138 Budapest, Újpalotai út 12.  
[www.cashsystem.hu](http://www.cashsystem.hu)



## BellCount C410

Valódi biztonságot kínálunk!

### KEZELÉSI ÚTMUTATÓ

## TARTALOM

1. Bevezető .....	3
2. Kapcsolat .....	3
3. Biztonsági figyelmeztetések .....	3
4. Kicsomagolás .....	4
5. A BellCount C410 részei.....	4
5.1. Előlnézet.....	4
5.2. Hátnézet .....	5
5.3. Kezelőpult.....	5
6. Kezelési utasítás.....	6
7. Funkciógombok .....	7
7.1. Számláló üzemmód.....	7
7.2. Pénznemválasztás .....	7
7.3. Folyamatos számlálás.....	7
7.4. Tételszámlálás .....	7
7.5. Számlálási sebesség beállítása .....	7
8. Vizsgálati lehetőségek .....	7
8.1. Érzékelési paraméterek beállítása .....	7
8.2. Gyári paraméter-beállítások előhívása .....	8
9. Hibaelhárítás.....	8
9.1. Öntesztelési hibaüzenetek és megoldások.....	8
9.2. Érzékelési hibaüzenetek és megoldások.....	9
10. A töltőgarat besabályozása.....	10
11. A biztosíték cseréje.....	10
12. Karbantartási útmutató .....	10
12.1. Napi karbantartás .....	10
12.2. Szoftverfrissítés.....	11
12.3. Belépés adatfeltöltő módba.....	11
12.4. A szoftver feltöltése .....	11
13. Műszaki adatok.....	11

## 1. Bevezető

Köszönjük, hogy a BellCount C410 típusjelű bankjegyszámláló megvásárlása mellett döntött.

A berendezés üzembe helyezése és működtetése előtt olvassa el alaposan a jelen kezelési útmutatót, különös tekintettel a biztonsággal kapcsolatos fejezetekre. Elolvasás után őrizze meg a füzetet, mert a jövőben még szüksége lehet rá.

Ez a kezelési útmutató a BellCount C410 széria összes tagjára vonatkozik.

## 2. Kapcsolat

Cím: BellCon ApS  
Messingvej 64 A  
8940 Randers SV  
Denmark  
Telefon: +45 87 12 53 00  
Fax: +45 87 12 53 01  
E-mail: bellcon@bellcon.dk  
Weboldal: www.bellcon.com

## 3. Biztonsági figyelmeztetések

- 1 A bankjegyszámláló-gép bekapcsolása előtt feltétlenül tanulmányozza át figyelmesen a kezelési útmutatót és a biztonsággal foglalkozó fejezetet. Jegyezze meg a gépen és a kezelési útmutatóban feltüntetett figyelmeztető feliratokat és szimbólumokat.
- 2 A bankjegyszámláló továbbértékesítése esetén a jelen kezelési útmutatót is át kell nyújtani tartozékként.
- 3 A berendezés csak 100-240 VAC, 50/60 Hz elektromos dugaszolóaljzatba csatlakoztatható.
- 4 A berendezés áramellátására szolgáló elektromos dugaszolóaljzat bármikor könnyen hozzáférhető legyen, hogy vészhelyzet esetén azonnal elvégezhető legyen az áramtalanítás.
- 5 A berendezés teljes áramtalanításához ki kell húzni a hálózati csatlakozódugót a konnektorból.
- 6 Vészhelyzet esetén azonnal húzza ki az elektromos csatlakozódugót a hálózati aljzataból. A kikapcsolás ellenére is feszültség alatt marad a berendezés. Célszerű kihúzni a hálózati csatlakozódugót, ha huzamos ideig nem használja a berendezést. Fontos tudni, hogy mindig a dugót megfogva kell elvégezni a leválasztást, nem pedig a kábelt húzva.
- 7 Tilos felnyitni a berendezés burkolatát. Minden esetben forduljon a forgalmazó által kijelölt szervizhez, ha rendellenes vagy hibás működés tapasztalható.
- 8 Tilos nedves és vizes környezetben működtetni a bankjegyszámlálót.
- 9 A berendezés belsejébe nem kerülhet idegen tárgy és folyadék.
- 10 Ne tartsa a bankjegyszámlálót radiátor, kályha, tűzhely vagy más, magas hőmérsékletet kibocsátó berendezés közelében.
- 11 Semmiképpen ne próbálkozzon saját kezűleg javítással. Forduljon a kereskedőhöz segítségért.
- 12 Gyermekek nem kezelheti a gépet.
- 13 Haladéktalanul cserélni kell a sérült elektromos tápkábelt az elektromos áramütés veszélye miatt. Forduljon a kereskedőhöz a kábel cseréjével kapcsolatban.
- 14 Csak a vásárlással szállított tartozékok és anyagok használata engedélyezett. A berendezéshez járó garancia megszűnésével jár az idegen eredetű alkatrészek és anyagok használata.
- 15 Ne tárolja és ne működtesse a berendezést nedves környezetben. Megfelelő védelemmel kell ellátni a berendezést a nedvességgel szemben. Gondoskodjon arról, hogy ne érje a gépet fröccsenő vagy csepegő víz a veszélyes helyzetek elkerülése érdekében. Nem szabad folyadékot tartalmazó edényt, vázát vagy cserepes virágot a berendezésre helyezni, illetve annak a közelében tartani.
- 16 Felnyitott burkolat mellett tilos az elektromos hálózatra csatlakoztatni a berendezést, mert a kikapcsolás ellenére is életveszélyes feszültség van jelen a belső alkatrészekben. Emellett ügyelni kell arra, hogy a mechanikus alkatrészek hálózati tápfeszültség nélkül is mozgásba kerülhetnek, súlyos sérülést okozva.
- 17 A bankjegyszámláló berendezést kizárólag beltéri használatra tervezték.
- 18 Mozgó alkatrészek találhatók a garatban. Fokozott óvatosságra és körültekintésre van szükség a testtől elálló ruházat, valamint a hosszú haj és az ékszerek (nyaklánc, karkötő) viselésékor.

## 4. Kicsomagolás

Kicsomagolás után ellenőrizze a berendezés sértetlenségét és a tartozékok hiánytalanságát. Az alábbi tételek szerepelnek a csomagban:



Hálózati tápkábel



Kezelési útmutató



Ecset



Biztosíték



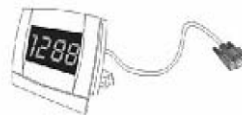
USB kábel és szoftver CD lemezen



Törlőlap



Bankjegyszámláló-gép

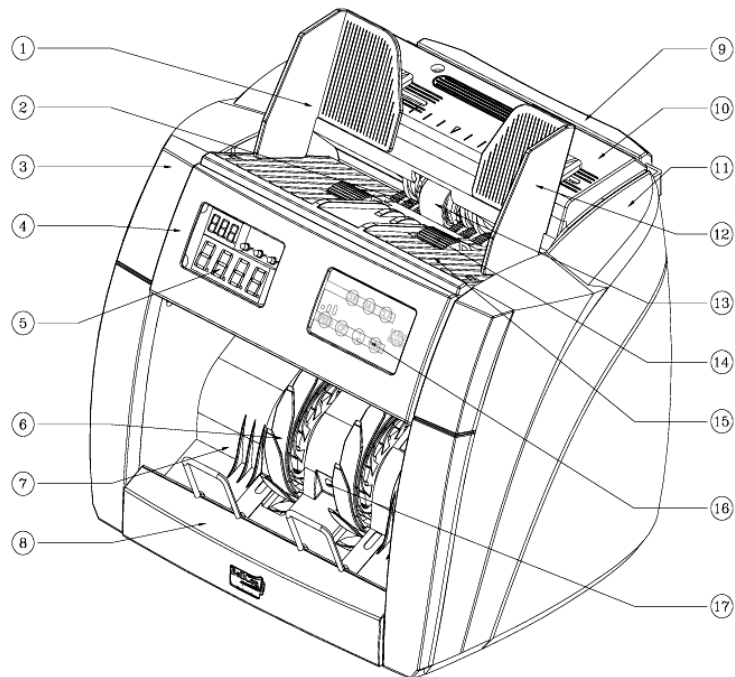


Külső LED kijelző

## 5. A BellCount C410 részei

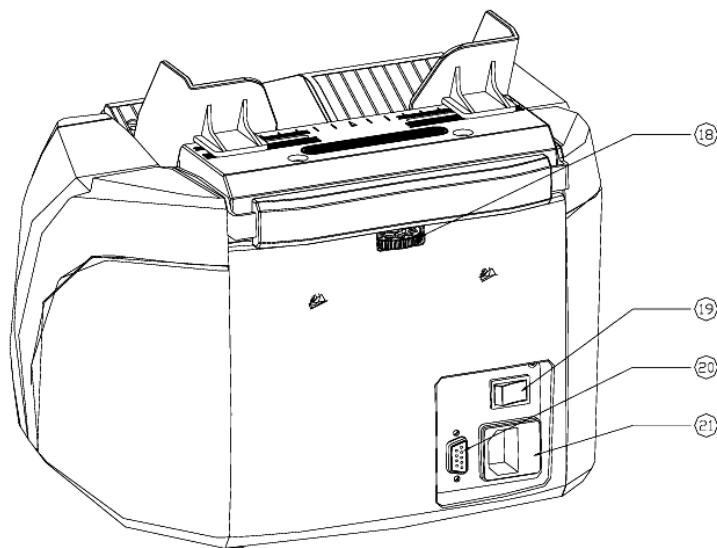
### 5.1. Előnézet

- 1 Betöltő-vezető, bal
- 2 Papírtovábbító kerék
- 3 Bal burkolat
- 4 Kezelőpult burkolat
- 5 LED kijelző
- 6 Lerakó kerék
- 7 Lerakó panel
- 8 Lerakó
- 9 Hordozó fogantyú
- 10 Felső burkolat
- 11 Jobb burkolat
- 12 Betöltő-vezető, jobb
- 13 Adagolás-érzékelő
- 14 Papírtovábbító kerék
- 15 Betöltő
- 16 Kezelőpult
- 17 Bankjegyérzékelő szenzor

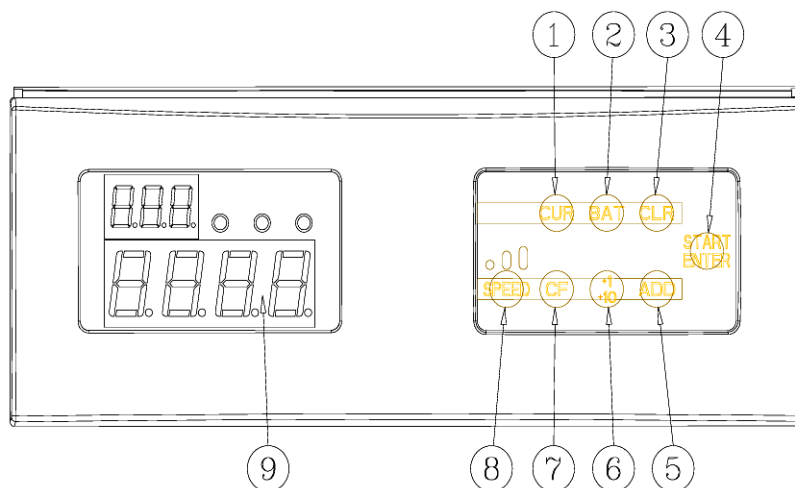


## 5.2. Hátnézet

- 18 Állítócsavar
- 19 Főkapcsoló
- 20 Multifunkciós interfész
- 21 Hálózati csatlakozóaljzat



## 5.3. Kezelőpult



- 1 'CUR': Ezzel a gombbal lehet devizanemet választani
- 2 'BAT': Belépés tételszámlálás üzemmódba
- 3 'CLR': Számlálótörlés
- 4 'START/ENTER': Bankjegyszámlálás indítása
- 5 'ADD': Belépés összesítő számlálás üzemmódba
- 6 '+1/+10': Tételszámlálás beállítása
- 7 'CF': Számlálási üzemmód kiválasztása
- 8 'SPEED': Számlálási sebesség beállítása
- 9 A számlálási adatok és a hibaüzenetek megjelenítése

## 6. Kezelési utasítás

Euró bankjegyek számlálásakor az '€' szimbólumra kell állítani a bal és a jobb oldali betöltő-vezetőt.

Helyezze a gépet stabil, vízszintes felületre, és gondoskodjon arról, hogy ne érje erős elektromágneses sugárzás, illetve közvetlen napsugárzás. Ezután végezze el az elektromos csatlakoztatást a hálózati dugaszolóaljzatba.

A megvásárolt külső kijelzőegységet a berendezés hátoldalán található multifunkciós interfészre kell csatlakoztatni.

Kapcsolja be a gépet. A bekapcsolást követően megjelenik a szoftver verziószáma a kijelzőn, majd öntesztet hajt végre a rendszer.

A sikeres önteszt után üzemkész állapotba kerül a berendezés.

Ha bármilyen más szimbólum jelenik meg a kijelzőn, akkor járjon el a hibaelhárítással foglalkozó fejezet megfelelő bekezdése alapján.

### MEGJEGYZÉS

A személyi biztonság érdekében megfelelő földeléssel kell ellátni az elektromos csatlakozóaljzatot.

### MEGJEGYZÉS

Válogassa ki az alábbi bankjegyeket, hogy elkerülhetők legyenek a számlálási és érzékelési hibák:

- 1 Ragasztott és fémkapoccsal összetűzött bankjegyek
- 2 Mosásnak kitétt bankjegyek
- 3 Elszennyeződött és elszíneződött bankjegyek
- 4 Sérült, gyűrött, összehajtott, számárfüles bankjegyek

Számlálás előtt távolítsa el az eltérő, a selejtes és a ragasztott bankjegyeket a kötegből.

Ezt követően rendezze össze a bankjegyeket.

Eltérő méretű bankjegyek esetén állítsa középre a kisebb méretű papírokat (lásd 1. ábra), majd állítsa az betöltő-vezetőt a bankjegyek szélességének megfelelő pozícióba. Végül helyezze a köteget a betöltőre, hogy automatikusan kezdetét vegye a számlálás (2. ábra).

Azonos méretű bankjegyek számlálása esetén a 2. ábra szerint kell sorba rakni a papírokat.



1. ábra



2. ábra

Gyanús bankjegy észlelése esetén azonnal megáll a gép, és megszólal a hangjelző. Távolítsa el a kiszámolt köteg utolsó (gyanúsnak minősített) bankjegyét (3. ábra), majd nyomja meg a START/ENTER gombot a számlálás folytatásához.



3. ábra

### MEGJEGYZÉS

Leálláshoz vezető hiba esetén számolja újra a bankjegyeket.

## 7. Funkciógombok

### 7.1. Számláló üzemmód

Nyomja meg a 'CF' gombot a számláló üzemmódba kapcsoláshoz. Világítani kezd a 'CF' kijelző, és a berendezés megszámlálja az azonos címletű bankjegyeket a gyanús példányok kiszűrésével. Ha nem világít a 'CF' kijelző, akkor a berendezés csak számlálást végez ellenőrzés nélkül.

### 7.2. Pénznemválasztás

A berendezés bekapcsolása után megjelenik az aktuális pénznem a LED kijelzőn. A 'CUR' gomb megnyomásával másik pénznem választható ki.

A "bAS" opció kiválasztásával alap módba kerül a berendezés, amelyben lehetőség van bármilyen típusú bankjegy feldolgozására. Ha alap üzemmódban kiválasztja a "CF" opciót, akkor csak az egyéb papír-specifikus UV és a méretérzékelés kerül alkalmazásra.

### 7.3. Folyamatos számlálás

A folyamatos összegző számláláshoz az 'ADD' gombot kell megnyomni. A gomb működtetése után világítani kezd az "ADD" lámpa a kezelőpult bal oldalán, és a gép a kijelzőn látható szám alapján végzi a bankjegyszámlálást. A számlálás befejezésekor a kijelző az elvégzett számlálási műveletek összegzett eredményét mutatja. Amikor az összegzés eléri a 9999+1 értéket, nullázásra kerül a számláló.



### 7.4. Tételszámlálás

Nyomja meg a 'BAT' gombot a tételszámlálás indításához. A kijelzőn megjelenik a 100-as érték, és tételszámláló üzemmódba kapcsol a berendezés. A 'BAT' gomb többszöri működtetésével egymást követik a tételszámok (100, 50, 20, 10) és a pénznemek.

A '+1/+10' gomb segítségével egyesével vagy tízesével módosítható a tételszám, 1 és 200 közötti tartományban. Helyezze a bankjegyeket a betöltőbe a számlálás automatikus indításához. Az előző lépésben beállított tétel elérésekor befejeződik a számlálás. A tételszámlálás ismétléséhez el kell távolítani a feldolgozott bankjegyeket a lerakóból, és a berendezés automatikusan indítja a következő tétel leszámítását.

### 7.5. Számlálási sebesség beállítása

Nyomja meg a 'SPEED' gombot a bankjegyszámlálási sebesség beállításához. Lassú, közepes és gyors számlálási sebesség közül lehet választani.

## 8. Vizsgálati lehetőségek

A BellCount C410 típusjelű bankjegyszámláló berendezés különféle szenzorok segítségével vizsgálja a bankjegyek eredetiségét. A felhasználó a szenzorok érzékenységének a módosításával hangolhatja a rendszert az adott követelményekhez.

### 8.1. Érzékelési paraméterek beállítása

Eltérő vastagságú bankjegy észlelése esetén leáll a gép, és megszólal a figyelmeztető hangjelzés. A legkisebb vastagság-érzékelési beállítás "0", amely - szükség esetén - egészen "8"-ig módosítható. A bankjegyvastagság érzékelési pontossága gyárilag "4"-re van beállítva.

A BellCount C410 modellen a bankjegy rövidebb szélén került meghatározásra a vastagság. A többi érzékelési paraméter beállítása is hasonló módon történik.

Kapcsolja be a gépet a 'CUR' gomb megnyomva tartása mellett. Ekkor megjelenik a paraméter neve és az aktuális értéke a kijelzőn. Válasszon paramétert a 'CF' gombbal, majd növelje az értéket az 'ADD' gombbal vagy csökkentse a 'BAT' gombbal.

Az alábbi táblázat az elérhető paramétereket és a gyári alapbeállításokat tartalmazza

**BellCount C410 érzékelési paraméterek:**

Paraméterkód	Gyári alapbeállítás	A paraméter funkciója
-JF	-4-	Fluoreszcencia-érzékenység beállítása
-Jd	-4-	Vastagság-érzékelési érzékenység beállítása

**BellCount C410TD érzékelési paraméterek:**

Paraméterkód	Gyári alapbeállítás	A paraméter funkciója
-JF	-4-	Fluoreszcencia-érzékenység beállítása
-Jd	-4-	Vastagság-érzékelési érzékenység beállítása
-JC	-2-	Mágneses érzékenység beállítása
-JS	-4-	Fenntartva
-JI	-3-	Infravörös érzékenységi szint beállítása
-JP	-4-	Papírminőségi érzékenység beállítása

A paraméterek beállítása után nyomja meg a START/ENTER gombot a módosítások mentéséhez.

## 8.2. Gyári paraméter-beállítások előhívása

Kapcsolja be a gépet a 'CLR' gomb megnyomva tartása mellett. A számláló-kijelzőn megjelenik a "dEF" kód, a beállító ablakban pedig a "---H---" karakter. Nyomja meg a START/ENTER gombot a paraméterek mentéséhez és a kilépéshez. Ezzel megtörtént a gyári alapállapot visszaállítása.

## 9. Hibaelhárítás

### 9.1. Öntesztelési hibaüzenetek és megoldások

Bekapcsolás közben automatikus öntesztet hajt végre a berendezés. Ha az öntesztelés során hibakód jelenik meg a beállító ablakban, akkor annak az a legvalószínűbb oka, hogy bankjegye vagy szennyeződés takarja az érzékelőket. Ilyen esetben kapcsolja ki a gépet, és egy ecset vagy puha ruha segítségével törölje le a port az érzékelőről, illetve távolítsa el az idegen tárgyat vagy bankjegyet, majd kapcsolja be újra a gépet.

Hibakód	A hiba lehetséges helye	Megoldás
E00	Fluoreszcencia-érzékelő	Ne tegye ki a gépet erős környezeti fénysugárzásnak
E10	Adagolás-érzékelő	Távolítsa el a bankjegye(ke)t és takarítsa ki a port
E11	Fogadószenzor	Távolítsa el a bankjegye(ke)t és takarítsa ki a port
E30	Bal számláló-szenzor	Azonos a fenti eljárással, vagy beállításra szorul a fénysugár*
E31	Jobb számláló-szenzor	Azonos a fenti eljárással
E50	Motorforgás-érzékelő	Tisztítsa meg a jeladó-tárcsát és a szenzort, cserélje ki a hajtószíjat*
E80	Belső memóriahiba	Állítsa gyári alapállapotba a rendszert

\* Forduljon a kijelölt szervizhez segítségért

**MEGJEGYZÉS:** Ha nem sikerül a fenti táblázat alapján elhárítani a hibát, akkor forduljon a kijelölt szervizhez



## 9.2. Érzékelési hibaüzenetek és megoldások

Az alábbi táblázat a beállító ablakban megjelenő hibaüzenetek tartalmát és az egyes hibák elhárításához szükséges teendőket tartalmazza a gép leállása esetén.

### BellCount C410 hibaüzenetek:

Hibaüzenetek	A hibát kiváltó okok és a megoldások
Eh	Szakadt vagy hiányos bankjegyet észlelt a berendezés. Távolítsa el az anyagot, és nyomja meg a START/ENTER gombot a számlálás folytatásához.
EJ/EC	Összeragadt vagy egymásra hajló bankjegyet észlelt a berendezés. Tegye vissza a lerakóból a betöltőbe a megszámlált bankjegyeket, és ismétlje meg a számlálást. Ha újra jelentkezik az "EJ" hibaüzenet, akkor finomszabályozni kell a betöltő állítócsavarjának a jobbra forgatásával.
ES	Elfordult a bankjegy. Nyomja meg a START/ENTER gombot a számlálás folytatásához.
Ed	Eltérő méretű bankjegyet észlelt a berendezés. Távolítsa el az idegen bankjegyet, és nyomja meg a START/ENTER gombot a számlálás folytatásához.
FUL	Meghaladta a lerakóban lévő bankjegyek száma a 220 darabot. Távolítsa el a megszámlált bankjegyeket a lerakóból.
F-F	Hamis vagy gyanús érvényességű bankjegyet észlelt a berendezés. Távolítsa el a bankjegyet, és nyomja meg a START/ENTER gombot a számlálás folytatásához. Ha gyakran és indokolatlanul érzékel hamis bankjegyet a berendezés, akkor alacsonyabb szintre kell módosítani az érzékelési paramétert.

### BellCount C410TD hibaüzenetek:

Hibaüzenetek	A hibát kiváltó okok és a megoldások
Eh	Szakadt vagy hiányos bankjegyet észlelt a berendezés. Távolítsa el az anyagot, és nyomja meg a START/ENTER gombot a számlálás folytatásához.
EJ/EC	Összeragadt vagy egymásra hajló bankjegyet észlelt a berendezés. Tegye vissza a lerakóból a betöltőbe a megszámlált bankjegyeket, és ismétlje meg a számlálást. Ha újra jelentkezik az "EJ" hibaüzenet, akkor finomszabályozni kell a betöltő állítócsavarjának a jobbra forgatásával.
ES	Elfordult a bankjegy. Nyomja meg a START/ENTER gombot a számlálás folytatásához.
Ed	Eltérő méretű bankjegyet észlelt a berendezés. Távolítsa el az idegen bankjegyet, és nyomja meg a START/ENTER gombot a számlálás folytatásához.
FUL	Meghaladta a lerakóban lévő bankjegyek száma a 220 darabot. Távolítsa el a megszámlált bankjegyeket a lerakóból.
F-P, F-F, FC, F-1, F-2, F3	Hamis vagy gyanús érvényességű bankjegyet észlelt a berendezés. Távolítsa el a bankjegyet, és nyomja meg a START/ENTER gombot a számlálás folytatásához. Ha gyakran és indokolatlanul érzékel hamis bankjegyet a berendezés, akkor alacsonyabb szintre kell módosítani az érzékelési paramétert.

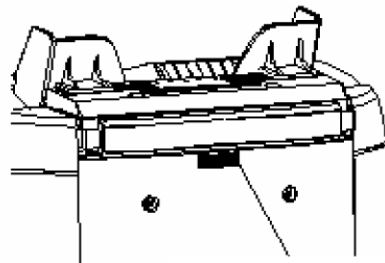
**MEGJEGYZÉS:** A fenti hibák bekövetkezése után minden esetben újra kell számlálni a bankjegyeket

## 10. A töltőgarat beszabályozása

Gyárilag beszabályozásra kerül a töltőgarat állítócsavarja. Szükségtelen számlálási hibák előfordulása esetén (duplázás) lehetőség van a bankjegy-továbbítás optimalizálására az állítócsavar segítségével.

Növelje a beállítási távolságot, ha nem akadálytalan a számlálás. Ha leáll a bankjegyszámláló, és megjelenik az "EJ" vagy az "EC" hibakód, akkor csökkenteni kell a beállítási távolságot.

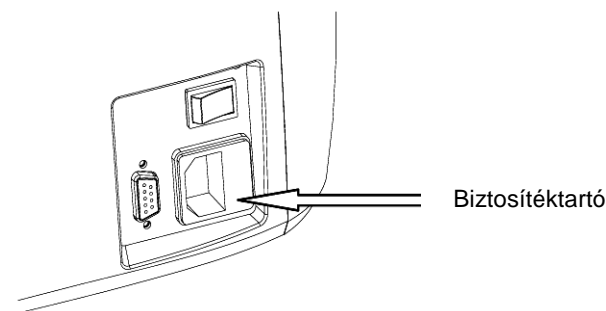
Forgassa jobbra az állítócsavart a papírvastagság növeléshez. A vastagság csökkentéséhez balra kell forgatni az állítócsavart. Fontos tudni, hogy az állítócsavar nagyon érzékeny, ezért minimális mértékű elforgatást ajánlott eszközölni.



Állítócsavar

## 11. A biztosíték cseréje

Az alábbiak szerint kell elvégezni a kiégett biztosíték cseréjét. Húzza ki az elektromos tápkábelt, és nyissa fel a biztosítéktartót. Távolítsa el a rossz biztosítékot, és illessze be a helyére az új biztosítékot. Végül zárja le a biztosítéktartót.



Biztosítéktartó

### FONTOS!

Csak az eredetivel azonos értékű biztosítékot szabad cserére használni. Elektromos tűzveszélyt jelent az eltérő biztosíték használata.

## 12. Karbantartási útmutató

### 12.1. Napi karbantartás

- Ha a helyiségben uralkodó hőmérséklet nem éri el a 20°C-ot, akkor a gép bekapcsolása után három percig várni kell az indítással.
- A bankjegyszámláló csak megfelelő szellőzésű helyen működtethető, emellett védeni kell a közvetlen napsugártól, valamint a mágneses és az elektromágneses hatásoktól.
- A berendezés hálózati csatlakozódugóját csak megfelelő földeléssel ellátott dugaszolóaljzatba lehet csatlakoztatni.
- A bankjegyszámláló 100 - 240 VAC tápfeszültségről üzemeltethető. A tartományon kívüli elektromos áram hátrányosan befolyásolja a gép működését, emellett meghibásodáshoz és rongálódáshoz is vezethet.
- A bankjegysodró görgőt, az ellengörgőt, valamint a továbbító kereket nem ajánlott olajozni vagy zsírozni.

- A belső érzékelőkre és a fényforrásokra ráakodott port és szennyeződést hetente egy alkalommal alapos tisztítással el kell távolítani. A szenzorokra tapadt szennyeződések eltávolításához használja a tartozékként mellékelt ecsetet vagy a törülőlapot. Nem szabad kemény eszközzel hozzáérni a szenzorokhoz. Tisztítás előtt ki kell kapcsolni a gépet. Helyezze a törülőlapot a betöltőre, és az adagoló kerék kézzel történő forgatásával mozgassa a lapot az érzékelő területre. Ne felejtse el eltávolítani a törülőlapot a gép visszakapcsolása előtt.

### FONTOS!

Tilos vegyszert használni a gép tisztításához!

### FIGYELEM!!

Ne helyezze a törülőlapot a betöltőre a gép bekapcsolt állapotában!

## 12.2. Szoftverfrissítés

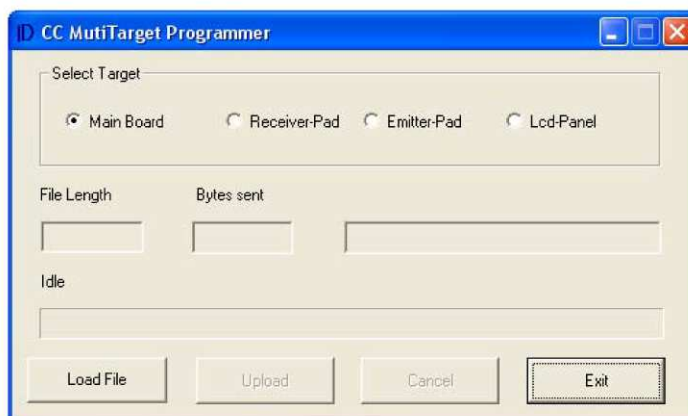
Első lépésként csatlakoztassa a BellCount C410 berendezést a személyi számítógép USB portjába a tartozékként mellékelte USB kábel segítségével (csatlakoztatás előtt telepítse a CD lemezen lévő USB meghajtóprogramot).

## 12.3. Belépés adatfeltöltő módba

Kapcsolja be a gépet a START/ENTER gomb megnyomva tartása mellett. A kijelzőn megjelenő "-dn" üzenet azt jelenti, hogy a gép adatfeltöltő üzemmódba lépett, és várakozik a szoftver feltöltésére.

## 12.4. A szoftver feltöltése

Futtassa a "CC MultiTarget Programmer" alkalmazást a számítógépen. Kattintson a "Load File" gombra, majd válassza ki az "EUP" fájlt. Végül kattintson az "Upload" gombra a szoftver frissítéséhez.



## 13. Műszaki adatok

---

Bankjegy-méret	(50 x 110 mm) - (90 x 175 mm)
Bankjegy-vastagság	0,075 - 0,10 mm
Betöltő-kapacitás	300 bankjegy
Lerakó-kapacitás	250 bankjegy
Darabszámláló	0 - 9999
Áramellátás	100 - 240 VAC, 50/60 Hz
Teljesítményigény	60 W (max.)
Működési hőmérséklet	0 - 40°C
Tárolási hőmérséklet	-20 - +60°C
Páratartalom	40 - 90%
Méret	287 mm mély x 248 mm széles x 243 mm magas
Tömeg	6,5 kg
Számlálási / vizsgálati sebesség	800 / 1200 / 1500 bankjegy/perc (választható)

*A gyártó fenntartja a jogot a specifikációk előzetes értesítés nélküli módosítására*